

DIDAKTICKÝ TEST

02

ZP-2-14

ZP-3-14-A

Maximální bodové hodnocení: 50 bodů

Hranice úspěšnosti: 44 %

1. Základní informace k zadání zkoušky

Didaktický test obsahuje 32 úloh.

Časový limit pro řešení didaktického testu je uveden na záznamovém archu.

Povolené pomůcky: psací potřeby a individuální kompenzační pomůcky.

U každé úlohy je uveden maximální počet bodů.

Za neuvedené řešení úlohy či za nesprávné řešení úlohy jako celku se neudělují záporné body.

U všech uzavřených úloh/podúloh je právě jedna odpověď správná.

Při hodnocení otevřených úloh se za chybu považuje nesprávná

(tj. i nadbytečná) nebo chybějící dílčí odpověď. Maximální dosažitelné bodové hodnocení za úlohu se sníží o započítané chyby.

2. Pravidla správného zápisu odpovědí

Povoleno je psací i tiskací písmo a číslice. Při psaní odpovědí rozlišujte velká a malá písmena.

Nejednoznačný nebo nečitelný zápis odpovědi bude považován za chybné řešení.

Zvolte si, zda budete své odpovědi zapisovat do záznamového archu, přímo do testového sešitu, do počítače, nebo na volné listy papíru, které jsou součástí záznamového archu.

Poznámky si můžete dělat do testového sešitu. Pokud si zvolíte variantu zápisu do záznamového archu, do počítače nebo na volné listy papíru, zápisy v testovém sešitě nebudou předmětem hodnocení.

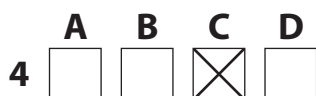
Dodržujte níže uvedené pokyny pro záznam odpovědí. Jakýkoli jiný způsob záznamu odpovědí a jejich oprav bude považován za nesprávnou odpověď.

Pokyny pro záznam odpovědí do záznamového archu:

Pište modře nebo černě píšící propisovací tužkou, která píše dostatečně silně a nepřerušovaně.

Pokyny k uzavřeným úlohám

Odpověď, kterou považujete za správnou, zřetelně zakřížkujte v příslušném bílém poli záznamového archu, a to přesně z rohu do rohu dle obrázku.



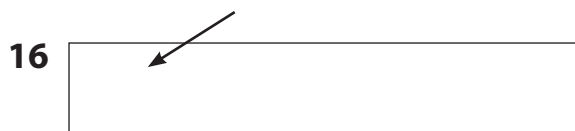
Pokud budete chtít následně zvolit jinou odpověď, pečlivě zbarvěte původně zakřížkované pole a zvolenou odpověď vyznačte křížkem do nového pole.



Pokud zakřížkujete v jedné úloze/podúloze více než jedno pole, bude vaše odpověď považována za nesprávnou.

Pokyny k otevřeným úlohám

Odpovědi **pište čitelně** do vyznačených bílých polí.



Pokud budete chtít následně zvolit jinou odpověď, pak původní odpověď přeškrtněte a novou odpověď запиšte do stejného pole. Vaše odpověď nesmí přesáhnout hranice vyznačeného pole.

Pokyny pro záznam odpovědí do testového sešitu:

Na testový sešit přepište svůj identifikační kód, své jméno a příjmení.

U uzavřených úloh zakroužkujte variantu odpovědi, kterou považujete za správnou, takto:

- A)
- B)
- C)
- D)

Pokud budete chtít následně zvolit jinou variantu odpovědi, pečlivě zbarvěte původní volbu a zakroužkujte novou variantu, například takto:

- A)
- B)
-
- D)

Pokud zakroužkujete v jedné úloze/podúloze více než jedno písmeno, bude vaše odpověď považována za nesprávnou.

U otevřených úloh je místo pro odpověď označeno takto:

Odpověď:

Pokyny pro záznam odpovědí do počítače a na volné listy papíru:

Pro zápis odpovědí můžete využít volné listy, které jsou součástí záznamového archu. Své odpovědi můžete zaznamenávat také na počítači, a to buď do prázdného textového souboru, nebo souboru s prostým textem z příloženého CD.

Zaznamenáváte-li odpovědi na počítači, запиšte do souboru nejprve svůj identifikační kód, své jméno a příjmení.

Pracujete-li s prázdným textovým souborem, zapisujte odpovědi vždy tak, že napíšete číslo úlohy a k němu zvolenou variantu odpovědi, nebo její slovní řešení, například:

2) B nebo **2) ano**

Pracujete-li se souborem s prostým textem, zapisujte své odpovědi dle pokynů na CD.

TESTOVÝ SEŠIT NEOTVÍREJTE, POČKEJTE NA POKYN!

VÝCHOZÍ TEXTY K ÚLOHÁM 1–7

TEXT 1

Les Ballets Bubeníček – událost taneční sezony 2014

(1) Nalijme si *****, se skutečným uměním se v Čechách nesetkáváme příliš často (alespoň ne tak často, jak by si mnozí z nás přáli). Ale protože ●●●●● růže přináší, mohlo konečně pražské publikum po dlouhých pěti letech zhlédnout další skvost z tvorby bratrů Bubeníčkových. Moderní tanec světové úrovně ovládl zlatou kapličku po dva lednové večery.

Ke spolupráci si Otto a Jiří Bubeníčkoví, synové známého artisty, tentokrát přizvali vynikající tanečníky. Mimořádné autorské představení, propracované do sebemenšího detailu, se skládalo ze čtyř částí, na nichž se oba všestranní umělci podíleli nejen jako interpreti. Choreografie byla dílem Jiřího, který ukázal hloubku svých tvůrčích schopností, Otto se představil zejména jako hudební skladatel a jevištní výtvarník.

(2) Diváci ve vyprodaném sále s napětím čekali na chvíli, kdy začne velkolepá podívaná. HYNALSOVA opona odkryla scénu přesně v sedm. Představení zahájila hravá choreografie, inspirovaná obrazy jednoho z nejvýznamnějších umělců LEONARDA DA VINCIHO. Poté následovala sólová vystoupení na skladbu OTTY Bubeníčka. Její tóny se do hlediště sypali jako energií nabitě korálky. Tanečníci ve střídavých trikotech uchvátili všechny přítomné dokonale provedenými krokovými variacemi, ztemělá scéna jen posílila celkový dojem z první poloviny představení.

Od předchozích dvou částí se poměrně zásadně lišil dějový balet FAUN, rozjímající o stíných stránkách duše. Nevšední představení pak vyvrcholilo ztvárněním slavného příběhu o věčném sváru dobra a zla. Román Obraz DORIANA GRAYE od OSCARA WILDA poskytl dvojčatům velmi efektní téma.

Jistě nebudu moc přehánět, když bratry Bubeníčkovy označím za legendy. Na tento zážitek bude vděčné publikum vzpomínat hodně dlouho.

(Vzhledem k povaze jedné z úloh není zdroj výchozího textu uveden.)

TEXT 2

Apozice – významový syntaktický vztah mezi větnými členy, které různým způsobem označují tutéž skutečnost, např. „smažený kapr, tradiční české vánoční jídlo“.

(Mluvnice češtiny pro střední školy, upraveno)

Úloha 1; 1 bod

Ve kterém z následujících úseků TEXTU 1 se vyskytuje apozice?

- A) autorské představení, propracované do sebemenšího detailu
- B) ke spolupráci si Otto a Jiří Bubeníčkoví, synové známého artisty
- C) byla dílem Jiřího, který ukázal hloubku svých tvůrčích schopností
- D) se skládalo ze čtyř částí, na nichž se oba všestranní umělci podíleli

Úloha 2; 1 bod

Ve kterém z následujících úseků TEXTU 1 se vyskytuje alespoň jedno slovo, které má víc hlásek než písmen?

Příklad: slovo MĚSÍC má 5 písmen a 6 hlásek.

- A) zásadně lišil dějový balet
- B) jistě nebudu moc přehánět
- C) moderní tanec světové úrovně
- D) vděčné publikum vzpomínat hodně

Úloha 3; max. 4 body

Najděte v DRUHÉ ČÁSTI TEXTU 1 čtyři slova, která jsou zapsána s pravopisnou chybou, a napište je PRAVOPISNĚ SPRÁVNĚ.

Chybějící dílčí odpověď nebo zápis jakéhokoli slova, které nevyhovuje zadání úlohy, jsou považovány za chybu. Výrazy zapsané velkými písmeny jsou zapsány správně.

Odpověď:

Úloha 4; max. 2 body

Rozhodněte o každém z následujících tvrzení, zda jednoznačně vyplývá z TEXTU 1 (ANO), či nikoli (NE):

4.1 Popisované představení se uskutečnilo v pražském Národním divadle.

ANO – NE

4.2 Popisované představení mělo světovou premiéru v roce 2009, česká premiéra se konala o pět let později.

ANO – NE

4.3 Předlohou pro první část popisovaného představení bylo autobiografické dílo Leonarda da Vinciho.

ANO – NE

4.4 Výsledný dojem z precizně provedených tanečních prvků umocnila i volba okázalých kostýmů v druhé části popisovaného představení.

ANO – NE

Úloha 5; 1 bod

Které z následujících tvrzení nejlépe vystihuje TEXT 1?

- A) V textu jsou dominantní znaky publicistického stylu, konkrétně jde o recenzi.
- B) V textu jsou dominantní znaky publicistického stylu, konkrétně jde o oznámení.
- C) V textu jsou dominantní znaky prostěsdělovacího stylu, konkrétně jde o recenzi.
- D) V textu jsou dominantní znaky prostěsdělovacího stylu, konkrétně jde o oznámení.

Úloha 6; 1 bod

Které z následujících tvrzení o spisovateli Oscaru Wildovi NENÍ pravdivé?

- A) Je mimo jiné autorem pohádek, v nichž některé z postav zemřou.
- B) Ve stejné době jako on tvořil ruský spisovatel Anton Pavlovič Čechov.
- C) Věnoval se mimo jiné dramatické tvorbě, psal např. konverzační komedie.
- D) Byl předním představitelem lost generation neboli tzv. ztracené generace.

Úloha 7; max. 2 body

7.1 Napište přídavné jméno a podstatné jméno, které jsou součástí českého ustáleného slovního spojení s významem PROMLUVIT SI OTEVŘENĚ, ŘÍCT SI PLNOU PRAVDU a patří na první vynechané místo (***) v TEXTU 1.**

Odpověď:

7.2 Napište podstatné jméno, které je součástí českého ustáleného slovního spojení a patří na druhé vynechané místo (●●●●) v TEXTU 1.

Odpověď:

Úloha 8; 1 bod

Ve které z následujících možností je pravopisná chyba?

- A) Mí přátelé se nedávno nachomýtli k vážné dopravní nehodě.
- B) Jeho básně se vymykaly soudobým společenským představám.
- C) Přitažlivý muž stál v rohu místnosti a komýhal tělem do rytmu hudby.
- D) Nový radní vymýtil z radnice korupci a prosadil zákaz parkování v centru města.

POKRAČOVÁNÍ NA DALŠÍ STRANĚ!

VÝCHOZÍ TEXT K ÚLOHÁM 9–12

Je pozdě již... Kouř po střechách se plazí,
srp měsíce jak stříbrný je plech,
vzduch prosycen je hořkou vůní sazí,
již půlnoční déšť smyl se šikmých střech.

Je pozdě již... Jen kapek pár dle domů
tak tence tříská na luceren sklo,
jež svítí žlutě na skupiny stromů,
kde náměstí se plaše zalesklo.

Je pozdě již – a měsíce srp sklivý
již padá za hřebeny mokrých střech,
jichž ubíhavé v dálku perspektivy
tak měkce krájí ztlumený tmy Vzdech.

Kdos zašeptal... Však zde nic nepohne se,
vše souzeno tu býti lhostejné –
jen měsíc v kašně bázlivě se třese,
jak z věží hodiny zní zpožděné.

(Vzhledem k povaze jedné z úloh není zdroj výchozího textu uveden.)

Úloha 9; 1 bod

Které z následujících tvrzení je pravdivé?

- A) Výchozí text je lyrický, ve všech čtyřverších se vyskytuje rým střídavý.
- B) Výchozí text je epický, ve všech čtyřverších se vyskytuje rým střídavý.
- C) Výchozí text je lyrický, ve všech čtyřverších se vyskytuje rým obkročný.
- D) Výchozí text je epický, ve všech čtyřverších se vyskytuje rým obkročný.

Úloha 10; 1 bod

Které z následujících tvrzení o zájmech tučně vyznačených ve výchozím textu je pravdivé?

- A) Zájmeno „již“ odkazuje ke slovu „saze“, zájmeno „jež“ odkazuje ke slovu „domy“.
- B) Zájmeno „již“ odkazuje ke slovu „vůně“, zájmeno „jež“ odkazuje ke slovu „domy“.
- C) Zájmeno „již“ odkazuje ke slovu „saze“, zájmeno „jež“ odkazuje ke slovu „lucerny“.
- D) Zájmeno „již“ odkazuje ke slovu „vůně“, zájmeno „jež“ odkazuje ke slovu „lucerny“.

Úloha 11; 1 bod

Který z následujících motivů se NEVYSKYTUJE v poslední sloce výchozího textu?

- A) netečnost
- B) unáhlenost
- C) neměnnost
- D) ustrašenost

Úloha 12; 1 bod

Které z následujících tvrzení je pravdivé?

- A) Výchozí text je ukázkou barokní poezie.
- B) Výchozí text je ukázkou dekadentní poezie.
- C) Ve výchozím textu převažují znaky futurismu.
- D) Ve výchozím textu převažují znaky dadaismu.

Úloha 13; max. 3 body

Přiřadte k jednotlivým souvětím (13.1–13.3) odpovídající tvrzení (A–E):

(Každou možnost z nabídky A–E můžete přiřadit pouze jednou.)

13.1 Petrovy pravidelné pozdní příchody, kvůli nimž už je nechvalně proslulý, jeho kolegům komplikují život, a to zásadně.

Odpověď: **A** **B** **C** **D** **E**

13.2 Petrovy pravidelné pozdní příchody komplikují život nejen manželce s dětmi, ale i jeho kolegům, a proto se všichni rozhodli mu domluvit.

Odpověď: **A** **B** **C** **D** **E**

13.3 Protože Petr nikam nepřijde včas a jeho pozdní příchody všem komplikují život, podali na něj jeho kolegové stížnost, adresovanou dokonce řediteli.

Odpověď: **A** **B** **C** **D** **E**

- A) Souvětí obsahuje celkem dvě věty, obě jsou hlavní.
- B) Souvětí obsahuje celkem tři věty, všechny jsou hlavní.
- C) Souvětí obsahuje celkem tři věty, dvě z nich jsou vedlejší.
- D) Souvětí obsahuje celkem dvě věty, pouze jedna z nich je hlavní.
- E) Souvětí obsahuje celkem tři věty, pouze první z nich je vedlejší.

Úloha 14; 3 body

Seřadte jednotlivé části textu (A–E) za sebou tak, aby byla dodržena textová návaznost:

- A) Stojí ke mně zády a mluví tónem, ze kterého je jasné, že si vzájemně dodávají kuráž. Týká se to něčeho tam za nimi ve stínu. Zastavím se u nich. „Tohle je soukromý dvůr. Nepovolaným vstup zakázán.“ Několik hlav se letmo otočí.
- B) Jakmile však vyjdou na ulici, je slyšet zvuk zběsilého úprku. Jdu se podívat do stínu za popelnicemi. Na asfaltu leží schoulená postava. Její tmavé obrysy rozeznávám jen stěží.
- C) Pak se ale jejich pozornost soustředí zase k tomu, co jim zřejmě leží u nohou. „Bojíš se ho?“ zeptá se jeden druhého. „Nakopni ho trochu!“ Začínám zuřit.
- D) „Neslyšeli jste? Vypadněte! Zavolám policii!“ křičím. Kluci pokrčí rameny, silácky si uplivnou a jakoby nic se klátí do průjezdu. Při odchodu chlapácky klejou.
- E) Blížím se k domovu kolem půlnoci. Když vejdu do průjezdu, z koutu dvora ke mně dolehne hlasitý hovor. U popelnic se utábořila parta odporných frajírků.

(J. Sinisalo, Ne před slunce západem, upraveno)

14.1 První část textu:	A	B	C	D	E
14.2 Druhá část textu:	A	B	C	D	E
14.3 Třetí část textu:	A	B	C	D	E
14.4 Čtvrtá část textu:	A	B	C	D	E
14.5 Pátá část textu:	A	B	C	D	E

VÝCHOZÍ TEXTY K ÚLOHÁM 15–20

TEXT 1

(1) Herci skoro vždycky mlčí, dokud nedostanou do ruky text, a to bylo Sergejovi odjakživa sympatické. Raději proto vedl dílny jen s herci, které pro žádného ruského režiséra není těžké získat. Dokonce i tady v Čechách, které ruské tanky nejdřív osvobodily, **a pak navrch ještě jednou**, jako když se osladí už oslazený čaj, takže je na vyhlášení, se zachovala až překvapivá úcta k ruské herecké škole. Snad proto, že v ní často panovala větší disciplína než v ruské armádě a o trochu méně se v ní improvizovalo. Sergej věděl, že doteď se tu čte Stanislavskij a že Mejerchold zní jako zaklínadlo a kdekdo na něj pje ódy.

Jenže dílny se tentokrát měli účastnit kromě studentů herectví také začínající režiséři a dramaturgové. A zvláště ti se Sergejovi od začátku nelíbili. Zastával názor, že pro tuto profesi není vlastně důvod. Otěže má držet v rukou jeden muž. Takový dramaturg, to je, jako kdyby měl k sobě Stalin ještě druhého Stalina. Co by si s ním počal?

A taky že se dramaturgové do Sergeje hned na úvodní besedě pustili.

(2) „Proč dělat znova Dostojevského, když jsou přece i novější ruští autoři?“

„A kteří?“

„Třeba Bunin.“

„Ten je podle tebe nový? Bunin stejně není pro divadlo.“

„Přesně to si myslím i já. Ale co takový Nabokov?“

„Kdo tady řekl jméno Nabokov? Jak se jmenuješ?“

„Pavel.“

„Pavle, kdyby ses narodil jako Rus, chápal bys, že Vladimir Nabokov není ruský autor.“

„Jak to, že není? Protože všechno napsal až v exilu?“

„Ne, to nevádí. Dostojevskij taky psal v různých lázních po Evropě. Ale

Nabokov nemá patřičnou hloubku a vážnost... Máte nějaké další návrhy, koho inscenovat místo Dostojevského?”

(J. Němec, Ruský člověk, upraveno)

TEXT 2

Metonymie – přenesení pojmenování na základě věcné nebo logické souvislosti, např. „vypil celou sklenici“.

(CZVV)

Úloha 15; 1 bod

Ve kterém z následujících úseků TEXTU 1 se nejvýrazněji uplatňuje metonymie?

- A) kdyby ses narodil jako Rus
- B) kdo tady řekl jméno Nabokov
- C) koho inscenovat místo Dostojevského
- D) to bylo Sergejovi odjakživa sympatické

Úloha 16; 1 bod

Které z následujících tvrzení nejlépe vystihuje Sergejův postoj k dramaturgům?

- A) Podle Sergeje je povolání dramaturgů nudné.
- B) Podle Sergeje je povolání dramaturgů zbytečné.
- C) Sergejovi vadí, že si dramaturgové neváží tradičního ruského pojetí herectví.
- D) Sergejovi vadí, že dramaturgové nechtějí inscenovat díla ruských spisovatelů.

Úloha 17; 1 bod

Najděte v PRVNÍ ČÁSTI TEXTU 1 větu, v níž se vyskytuje několikanásobný podmět, a napište POČÁTEČNÍ DVĚ SLOVA této věty.

Chybějící dílčí odpověď nebo zápis jakéhokoli slova, které nevyhovuje zadání úlohy, jsou považovány za chybu.

Odpověď:

Úloha 18; max. 2 body

Rozhodněte o každém z následujících tvrzení, zda jednoznačně vyplývá z TEXTU 1 (ANO), či nikoli (NE):

18.1 Ruský režisér Sergej utekl ze své vlasti před stalinismem.

ANO – NE

18.2 Ruští herci jsou sice disciplinovanější než herci čeští, jejich slabou stránkou je však improvizace.

ANO – NE

18.3 Zatímco Stanislavského Češi obdivují a dosud čtou jeho knihy, o Mejercholdovi mluví s despektem.

ANO – NE

18.4 Jeden účastník besedy odmítá považovat Nabokova za ruského autora, protože tento spisovatel napsal všechna svá díla v emigraci.

ANO – NE

Úloha 19; 1 bod

Která z následujících možností odpovídá druhé části TEXTU 1?

- A) V přímé řeči promlouvají vypravěč příběhu Sergej a tři další postavy.
- B) V přímé řeči promlouvají vypravěč příběhu Sergej a dvě další postavy.
- C) V přímé řeči promlouvají minimálně tři postavy, vypravěč zde ale nepromlouvá.
- D) V přímé řeči promlouvají maximálně dvě postavy, vypravěč zde ale nepromlouvá.

Úloha 20; 1 bod

Která z následujících možností vystihuje úsek tučně vyznačený v TEXTU 1?

Uvedené možnosti je nutné posuzovat v kontextu celého souvětí, z něhož tučně vyznačený úsek pochází.

- A) ironický odkaz na srpnové události roku 1968
- B) ironický odkaz na květnové události roku 1945
- C) nostalgická vzpomínka na srpnové události roku 1968
- D) nostalgická vzpomínka na květnové události roku 1945

Úloha 21; 1 bod

Ve kterém z následujících souvětí je pravopisná chyba?

- A) Pátrání po svědcích zločinu, který spáchal soused oběti, zkomplikovali místní novináři.
- B) Na zkrotlých tvářích viníků bylo ihned po sdělení výše trestu patrné, že zpytují svědomí.
- C) I přes silný vítr jsme postupovali dále, ale ztvrdlá láva na strmém svahu sopky nám chůzi ztěžovala.
- D) Ačkoli vytrvalé deště způsobily, že se údolím valila zpěněná voda, strouchnivělý dřevěný most nepadl.

POKRAČOVÁNÍ NA DALŠÍ STRANĚ!

VÝCHOZÍ TEXT K ÚLOHÁM 22–27

(1) První řada **známého** rumcajsovského seriálu (O loupežníku Rumcajsovi) vznikla v roce 1967. Rumcajs se v ní jeví jako zástupce dobově příznačného tématu člověk v dějinách: na jeho život dopadá existence **necitelného** mocnáře, který má snad až příliš silnou vazbu k Jičínu. Provoz Rumcajsovy ševcovské živnosti narušuje i svévolně rozhodující byrokracie, která se snaží prosadit svoje vidění světa navzdory úsudku selského rozumu (např. při prestižním boji o to, kdo má větší nohy).

(2) Rumcajs tedy odchází do lesa a výchozí jánošíkovský mýtus je obohacen o koncept života v přírodě (typický pro PREROMANTISMUS). V lese Řáholci je vše na svém místě, žádné větve či šišky na zemi. Eliminací zimního období z vyprávění se pak i život v jeskyni jeví jako zcela plnohodnotný. Čas od času je Rumcajs opětovně vystavován náporům městského světa (musí nejen přechytračit knížepána, ale i překejchat generála), které ho přesvědčují, že jeho rozhodnutí zvolit lesní exil bylo správné.¹

V pokračování rumcajsovských příběhů z roku 1972 (O loupežnickém synku Cipískovi) je centrálním tématem nejen život v přírodě, ale také rodina jako prostor bezpečí i prostor výchovy. Cipískovi rodiče dobře znají nástrahy okolního světa, a tak mohou neposlušného synáčka opakovaně zachraňovat a poučovat. Vzniklá aliance **neohroženého** Rumcajse a jeho syna Cipíska je pak schopna například vyčistit studánku, povalit medvěda či vytrestat sládku **pochybné** pověsti.

¹ Rumcajs je vlastně jakýmsi večerníčkovským obrazem babičky z Babičky: jako ona žila ve světě, on žil ve městě, a tudíž ví, proč tam již žít nemá. O to víc pak může vnášet řád do Řáholce, stejně jako babička vnesla řád na Staré bělidlo.

(Vzhledem k povaze jedné z úloh není zdroj výchozího textu uveden.)

Úloha 22; max. 2 body

Rozhodněte o každém z následujících tvrzení, zda je v souladu s informacemi obsaženými ve výchozím textu (ANO), či nikoli (NE):

22.1 Rumcajs s Cipískem uzavřou spojení poté, co zbaví vodní zdroj nečistot.

ANO – NE

22.2 Ve vyprávění o Rumcajsovi z roku 1967 jsou rovnoměrně zastoupena všechna čtyři roční období.

ANO – NE

22.3 Od chvíle, kdy Rumcajs odešel do lesa Řáholce, příběh zcela rezignuje na počáteční jánošíkovský mýtus.

ANO – NE

22.4 V rumcajsovských příbězích z roku 1972 se objevuje jak téma života v přírodě, tak téma rodičovství.

ANO – NE

Úloha 23; 1 bod

Která z následujících možností vystihuje charakter slova PREROMANTISMUS?

(Posuzované slovo je ve výchozím textu zapsáno velkými písmeny.)

- A) termín
- B) archaismus
- C) slangové slovo
- D) expresivní slovo

Úloha 24; 1 bod

Kterou z následujících dvojic slov lze v kontextu výchozího textu považovat za antonyma?

(První slovo vždy pochází z výchozího textu a je v něm vyznačeno tučně.)

- A) známý – neznámý
- B) necitelný – citelný
- C) neohrožený – ohrožený
- D) pochybný – nepochybný

Úloha 25; max. 3 body

25.1 Vypište z PRVNÍ ČÁSTI výchozího textu víceslabičnou předložku.

Odpověď:

25.2 Vypište z PRVNÍ ČÁSTI výchozího textu dvě podstatná jména rodu středního.

Odpověď:

Chybějící dílčí odpověď nebo zápis jakéhokoli slova, které nevyhovuje zadání úlohy, jsou považovány za chybu.

Úloha 26; 1 bod

Která z následujících možností nejlépe vystihuje účel poznámky pod čarou uvedené ve výchozím textu?

- A) Autor výchozího textu doplňuje svou interpretaci rumcajsovského seriálu.
- B) Autor výchozího textu rekapituluje obsah první řady rumcajsovského seriálu.
- C) Autor výchozího textu uvádí zdroje inspirace známého díla od Boženy Němcové.
- D) Autor výchozího textu polemizuje s tradičním výkladem díla od Boženy Němcové.

Úloha 27; 1 bod

Ve kterém z následujících slov má předpona PŘE- stejný význam jako ve slově PŘECHYTRAČIT?

(Posuzované slovo se vyskytuje v úseku výchozího textu „musí nejen přechytračit knížepána“.)

- A) přenechat
- B) přehlasovat
- C) přestříhnout
- D) přeslechnout

Úloha 28; max. 2 body

Rozhodněte o každém z následujících souvětí, zda je zapsáno pravopisně správně (ANO), či nikoli (NE):

28.1 Italští fotbalisté sehráli se Španěly vyrovnané utkání, které však skončilo vítězstvím španělského mužstva.

ANO – NE

28.2 Ve Vysokých Tatrách jsme vyhledávali rázovité horské vesničky, v jejichž blízkosti slovenští bačové pasou svá stáda ovcí.

ANO – NE

28.3 Nejzajímavějšími hosty festivalu v Karlových Varech byli známí japonští herci, kteří za hlavní role v novém filmu získali cenu diváků.

ANO – NE

28.4 Němečtí archeologové nedávno odhalili pozůstatky rozlehlé budovy, která zřejmě sloužila jako škola pro gladiátory ve starověkém Římě.

ANO – NE

Úloha 29; max. 4 body

Přiřadte k jednotlivým charakteristikám (29.1–29.4) příslušného spisovatele (A–F):

(Každého spisovatele z nabídky A–F můžete přiřadit pouze jednou.)

29.1 Je známý především jako autor souboru sta novel. Příběhy, které si vypráví deset lidí utíkajících před morem, jsou zábavné, většinou milostné, velkou roli v nich hraje rafinovanost.

Odpověď: **A** **B** **C** **D** **E** **F**

29.2 Provokoval jak svou tvorbou, tak bohémským způsobem života. Ve svých básních plynule přechází od ironie a melancholie k obscenitě. Známé jsou jeho balady se specifickou kompozicí: tři sloky o stejném počtu veršů a závěrečné poslání v poslední zkrácené sloce. Poslední verš všech slok je stejný.

Odpověď: **A** **B** **C** **D** **E** **F**

29.3 Jeden z největších světových dramatiků dokázal přesvědčivě vystihnout lidskou psychiku, vytvořil řadu sebevědomých, předsudky nespoutaných postav (i ženských). Velmi slavnou tragédií je příběh lásky dvou mladých lidí, kteří umírají kvůli nepřátelství svých rodin. Z básnické tvorby nelze opominout autorovy četné sonety.

Odpověď: **A** **B** **C** **D** **E** **F**

29.4 Jeho nejslavnější dílo mělo být parodií na tehdejší rytířské romány. Tragikomické boje hlavního hrdiny (např. boj s větrnými mlýny) však nejsou směšné, vyjadřují touhu po spravedlivějším světě. V této postavě vytvořil spisovatel literární typ označující snílka či člověka, který ušlechtilé, ale pošetilé usiluje o nemožné.

Odpověď: A B C D E F

(CZVV)

- A) François Villon
- B) Dante Alighieri
- C) Francesco Petrarca
- D) Giovanni Boccaccio
- E) Miguel de Cervantes
- F) William Shakespeare

VÝCHOZÍ TEXT K ÚLOHÁM 30–32

(1) Injekční stříkačky, tekutý dusík, pipeta. Nenechte se zmást! Řeč nebude o nemocnici ani o chemické laboratoři, ale o kuchyni. Jde totiž o nezbytné pomůcky používané v molekulární gastronomii.

S tímto termínem přišli v roce 1988 vědci z Oxfordské univerzity. O čtyři roky později se v jednom italském městě konalo několik seminářů, jichž se vedle proslulých kuchařů zúčastnili také fyzici a chemici. Začali společně diskutovat o možnostech moderní gastronomie a nový kuchařský směr, tedy molekulární kuchyně, byl na světě.

(2) Tento typ gastronomie se od té tradiční zásadně liší postupy použitými při přípravě pokrmů. Díky emulgování či mražení tekutým dusíkem získávají pokrmy bizarní vzhled. Ochutnat můžete **například šlehačku z husích jater**, džus ve formě tablet nebo si na talíři nakrájet polévku. Podobné zázraky zařadily do svého menu **mnohé ze světoznámých restaurací**.

Jenže právě **kombinace zdánlivě neslučitelných chutí** a především hra s umělými přísadami způsobily, že se na vědeckou kuchyni snesla vlna kritiky. Prý už kuchař **nemusí mít znalosti o jednotlivých ingrediencích**, s nimiž pracuje – stačí vědět, pro jaký prášek sáhnout. Poslední ránu těmto experimentům zasadil nastupující trend biostravy. Pokrmy jako vystřižené z říše sci-fi totiž bio surovinám konkurovat nemohly, a tak se musely odsunout na vedlejší kolej.

(www.stoplusjednicka.cz, www.chemicke-listy.cz, upraveno)

Úloha 30; max. 2 body

30.1 Vypište z DRUHÉ ČÁSTI výchozího textu přídavné jméno, které je synonymem slova PODIVNÝ.

Odpověď:

30.2 Vypište z DRUHÉ ČÁSTI výchozího textu přídavné jméno, které je v textu užito ve významu VZNIKLÝ JINAK NEŽ PŘÍRODNÍ, PŘIROZENOU CESTOU.

Odpověď:

Úloha 31; 1 bod

Které z následujících tvrzení jednoznačně vyplývá z výchozího textu?

- A) Molekulární kuchyně využívá chemických látek, proto je příprava pokrmů z této kuchyně zdraví škodlivá.
- B) Před několika lety dosáhli kritici molekulární gastronomie toho, že tyto speciality byly zcela nahrazeny biostravou.
- C) V devadesátých letech minulého století se molekulární gastronomie stala studijním oborem na jedné evropské univerzitě.
- D) Pokrmy připravené postupy, které užívá molekulární kuchyně, mohou mít jiné skupenství než obdobné pokrmy tradiční gastronomie.

Úloha 32; 1 bod

Který z následujících úseků výchozího textu obsahuje chybně užitý tvar slova?

(Posuzované možnosti jsou ve výchozím textu vyznačeny tučně.)

- A) například šlehačku z husích jater
- B) mnohé ze světoznámých restauracíh
- C) kombinace zdánlivě neslučitelných chutí
- D) nemusí mít znalosti o jednotlivých ingrediencích

KONEC DIDAKTICKÉHO TESTU